

Digitaal 'play along praktijk e-Book'

Om je te helpen om de opdrachten uit dit boek op een efficiënte en leuke manier te oefenen, is er een digitaal 'play along praktijk e-Book'. Naast aantekeningen oefentracks in verschillende tempo's die heel uitgekend de opdrachten uit dit boek volgen, bevat dit e-Book ook de getransponeerde bladmuziek van alle afbeeldingen en muziekstukken uit dit boek. Zo kun je de stof meteen vertalen naar jouw instrument. Op de website www.improcircle.nl/slim-improviseren kun je het bestellen als je het nog niet hebt.

Nog een kleine waarschuwing vooraf: in dit boek word je een beetje bij de neus genomen... In het begin van dit boek wordt er namelijk gedaan alsof er steeds maar één juiste mogelijkheid is. Hiervoor is gekozen om je eerst wat houvast te geven en je niet meteen te overdonderen met allerlei alternatieven.

Als je al wat langer improviseert, dan weet je dat er altijd alternatieven zijn. Gaandeweg ontdek je dat ook in dit boek. Want: *'Elke noot kan, mits gespeeld met een goed plan'*.

Hoofdstuk 1

Bach en bebop

LEERDOELEN

- *De functies dominant, tonica en subdominant*
- *Van tonica naar dominant en omgekeerd spelen in majeur*
- *Walking bass: speel door een akkoordenschema als een bassist*
- *De mol 9 spelen bij een dominant naar mineur*
- *Van tonica naar dominant en omgekeerd spelen in mineur*

Als opwarmer van dit boek ontdek je hoe je met simpele middelen het verschil tussen *spanning* en *ontspanning* in muziek kunt uitdrukken. Het doet een beetje denken aan de muziek van Johann Sebastian Bach (1685-1750). In *Slim improviseren - Deel 1* heb je gezien dat bebop de basistaal is bij het improviseren. Daarom heet deze techniek: 'Bach en bebop'.

De afwisseling tussen spanning en ontspanning is een van de dingen die muziek zo boeiend maakt. Je herkent vast dat de ontlading van het slotakkoord in een klassieke symfonie soms lang op zich laat wachten. In een popsong gebeurt dat veel sneller. Jazzstukken zijn vaak veel grilliger. Spanning en ontspanning kunnen elkaar daar heel snel afwisselen.

Functies

Spanning heeft in de muziektheorie een naam. We zeggen dat het fragment dan een *dominant* functie heeft. De muziek wil dan ergens naartoe bewegen, naar een soort rustpunt. In dat rustpunt voel je de ontspanning in de muziek. De functie van dit rustpunt is de *tonica*.

Voor een *majeurtonica* is de *grote drieklank* de duidelijkste harmonische bouwsteen. Voor een *mineurtonica* is dat de *kleine drieklank*. Het gevoel van spanning wordt bijna altijd uitgedrukt met een *dominant septiem akkoord*, een vierklank. Het is een beetje verwarrend dat de term dominant in de muziektheorie zowel voor een akkoord als voor een functie wordt gebruikt, maar gelukkig gaan ze hand in hand.

Het verschil tussen dominant en tonica is erg zwart-wit. Er is nog een functie die daar een beetje tussenin zit. Die noemen we *subdominant*. Zo'n *subdominantfunctie* kan door verschillende akkoorden worden uitgedrukt. De meest gebruikelijke zijn het *mineur 7 akkoord*, het *halfverminderde akkoord*, het *sus-akkoord* en in de blues zelfs het dominant septiem akkoord.

Van tonica naar dominant en omgekeerd spelen in majeur

Om je gevoel voor spanning en ontspanning te oefenen, kun je de tonica en dominant per maat afwisselen. Het verschil tussen tonica en dominant kun je goed laten horen als je op de tonicagedeeltes alleen de drie noten van de grote drieklank en op de dominantgedeeltes alleen de vier akkoordtonen van het dominant septiem akkoord speelt.

Als je in een vierkwartsmaat in de toonsoort C-majeur speelt, improviseer je dan over het eenvoudige *akkoordenschema*: C – G7 – C – G7 – C – G7 – C, enzovoort. Je gebruikt alleen de akkoordtonen. In afbeelding 1.1 zie je dit.



Afbeelding 1.1 Van tonica C naar dominant G7 etc.

Functies en trappen

Een tonica staat op *trap I* en een dominant op *trap V*. Dit eenvoudige akkoordenschema kun je dus vertalen naar de trappen I – V – I – V. De dominant G7 lost dus vijf trappen lager op, naar de tonica C. Omgekeerd kun je ook zeggen, dat bij een tonica een dominant hoort die vijf trappen hoger staat.

Walking bass

Verplaats je eens in de bassist. In jazzmuziek is het gebruikelijk dat de bassist een *walking bass*-lijn speelt. Dat is een doorlopende lijn van kwartnoten die de klank van elk akkoord goed laat horen (*verticaal*) en ook nog eens een logisch klinkende verbinding maakt met het volgende akkoord (*horizontaal*). Iedere keer als de bassist de maatstreep met het volgende akkoord ziet aankomen, moet hij vooruitdenken naar welke noot hij in het volgende akkoord overstapt. Maar hoe doe je dat?

Daarvoor moet je de *arpeggio's* van de akkoorden kennen. Dit zijn de noten in het akkoord, na elkaar gespeeld. Het arpeggio van G7 bestaat bijvoorbeeld uit G - B - D - F. Die noten maken de klank van dat akkoord duidelijk.

In een walking bass-lijn klinkt het dan meestal het beste om de grondtoon regelmatig te laten horen en op de maatstreep de dichtstbijzijnde akkoordtoon uit het volgende akkoord te spelen. Het is een kwestie van proberen en goed luisteren. Een voorbeeld zie je in afbeelding 1.2.



Afbeelding 1.2 Walking bass-lijn in C-majeur

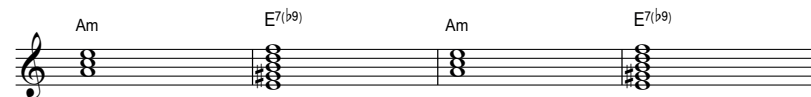
Mol 9 naar mineur

In mineur kun je de tonica en dominant op dezelfde manier met elkaar te verbinden maar er is één verschil. Om de overgang van de dominant naar de tonica te verfraaien, breid je het dominant septiem akkoord uit met de *mol 9*, de *verlaagde none*.

Door deze mol 9 als toevoeging te spelen, hoor je namelijk nóg beter dat het dominant septiem akkoord oplost naar een *mineurtonica*. De mol 9 noteer je als b9. De b is een afkorting van het franse woord *bémol*, waarmee een chromatische verlaging bedoeld wordt.

REGEL 1: Een dominant septiem akkoord dat oplost naar een mineurakkoord, breid je uit met de mol 9.

Neem bijvoorbeeld de kleine drieklank van A als tonica op trap I. Dan is E7b9 het bijbehorende dominant septiem akkoord op trap V. Je kunt nu een walking bass-lijn verzinnen op het akkoordenschema Am – E7b9 – Am – E7b9, enzovoort, dat je in afbeelding 1.3 ziet.



Afbeelding 1.3 Van tonica Am naar dominant E7b9 etc.

Een voorbeeld van een walking bass-lijn op dit schema zie je in afbeelding 1.4.



Afbeelding 1.4 Walking bass-lijn in A-mineur

Als je zo'n walking bass-lijn speelt, doet dat denken aan de sereniteit van de muziek van Bach. Vandaar de naam 'Bach en bebop' van dit hoofdstuk.

De spelregels 'Bach en bebop' op een rijtje:

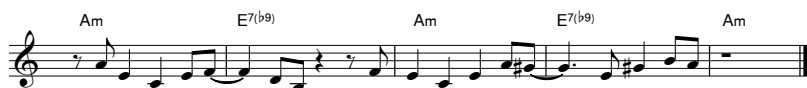
1. Op de Tonica speel je uitsluitend de **akkoordtonen uit de drieklank**.
2. Op de Dominant speel je uitsluitend de **akkoordtonen van het dominant septiem akkoord**. In majeur is dat de 1, 3, 5 en 7 (grondtoon, terts, kwint en septiem). In mineur komt daar de mol 9 nog bij.
3. Jouw walking bass-lijn bestaat **alleen uit kwartnoten**.
4. Op de maatstreep speel je een **logisch klinkende overgang**. Het werkt dan goed om naar de dichtstbijzijnde akkoordtoon van het akkoord in de volgende maat toe te spelen. Bij de overgang van dominant naar tonica kun je eventueel ook van grondtoon naar grondtoon spelen.
5. De lengte van 'Bach en bebop' is willekeurig. Het beste is om een **veelvoud van vier maten** te spelen, omdat bijna alle jazzstukken ook uit zinnen van vier maten bestaan.

Van 'Bach en bebop' een leuke solo maken

Van zo'n walking bass-lijn kun je een goed klinkend stukje voor je improvisatie maken door in plaats van kwartnoten, ritmes te spelen die passen bij de onderliggende *groove*. In de afbeeldingen 1.5 en 1.6 zie je twee voorbeelden hoe je de walking bass-lijnen uit afbeeldingen 1.2 en 1.4 leuker kunt laten klinken.



Afbeelding 1.5 Een leuke solo maken van de walking bass-lijn uit afbeelding 1.2



Afbeelding 1.6 Een leuke solo maken van de walking bass-lijn uit afbeelding 1.4

Waarom is het principe van 'Bach en bebop' zo belangrijk?

In veel jazzstukken wisselen tonica en dominant elkaar voortdurend af. Als je 'Bach en bebop' beheerst, dan kun je daar op terugvallen. Daardoor kun

je je bijvoorbeeld beter focussen op de spanning in je improvisatie of op de opbouw van je muzikale verhaal.

Los van de praktische toepassing is het bovendien een heerlijk begin van elke oefensessie. Je vingers warmen op en je muzikale gehoor gaat open. Ga er mee aan de slag, want later in dit boek ontdek je hoe je het kun toepassen in een aantal populaire jazz-standards.

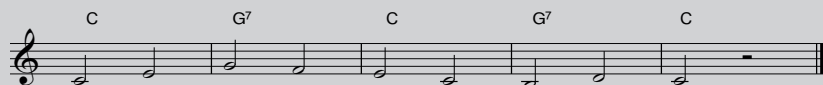
OPDRACHTEN

Het oefenen van de opdrachten is leuker en makkelijker met het 'play along praktijk e-Book'. Daarin vind je namelijk bij elke opdracht een meespeeltrack en voor jouw instrument getransponeerde bladmuziek. Je kunt het aanvragen op www.improcircle.nl/slim-improviseren.

OPDRACHT 1.1

Speel een walking bass-lijn van acht maten in jouw toonsoort C, waarbij je tonica en dominant afwisselt. Je speelt dan over het akkoordenschema C – G7 – C – G7 – C enz.

Als je het lastig vindt, kun je beginnen met een eenvoudige walking bass-lijn met halve- in plaats van kwartnoten. Dat klinkt alsof de bas twee keer zo langzaam gaat. In afbeelding 1.7 zie je een voorbeeld van een versimpelde versie van de walking bass-lijn uit afbeelding 1.2.



Afbeelding 1.7 Walking bass-lijn met halve noten in C-majeur

TIP:

Noteer het op muziekpapier (of met muzieknotatiesoftware). Dan kun je rustig nadenken over elke volgende noot. Bijkomend voordeel is dat je deze baslijn steeds kunt aanpassen en dat je hem later altijd terug kunt vinden. Ook kun je zo later zien hoe je vooruit bent gegaan. Eventueel kun je jezelf ook opnemen.

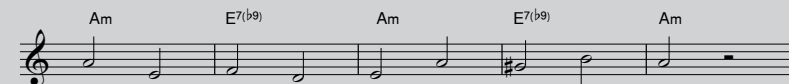
OPDRACHT 1.2

Werk jouw walking bass-lijn uit tot een ritmisch aantrekkelijk klinkend stukje solo. Noteer het.

OPDRACHT 1.3

Speel nu een walking bass-lijn in jouw toonsoort A-mineur, waarbij je tonica en dominant afwisselt. Je speelt dan over het akkoordenschema Am – E7b9 – Am – E7b9, enz. Je mag ook hier alleen de noten van het arpeggio gebruiken, zoals je die in afbeelding 1.3 kunt zien. Noteer je walking bass-lijn, speel 'm en luister kritisch of de overgangen op de maatstreep logisch klinken en verbeter ze waar nodig.

Ook hier kun je weer beginnen met een eenvoudige bas-lijn met halve- in plaats van kwartnoten. Een versimpelde versie van de walking bass-lijn uit afbeelding 1.4 zie je in afbeelding 1.8.



Afbeelding 1.8 Walking bass-lijn met halve noten in A-mineur

OPDRACHT 1.4

Werk ook deze walking bass-lijn uit tot een ritmisch aantrekkelijk klinkend stukje solo en schrijf het op.